



Configuração de acesso remoto - PowerSystem

Antes de iniciar o trabalho, convém ter à mão o nome dos usuários que farão uso do acesso remoto.

No servidor

Para abrir Sistema, clique no botão Iniciar , clique com o botão direito em Computador e clique em Propriedades.

Clique em Configurações remotas.  Se você for solicitado a informar uma senha de administrador ou sua confirmação, digite a senha ou forneça a confirmação.

A guia Remota da caixa de diálogo Propriedades do Sistema

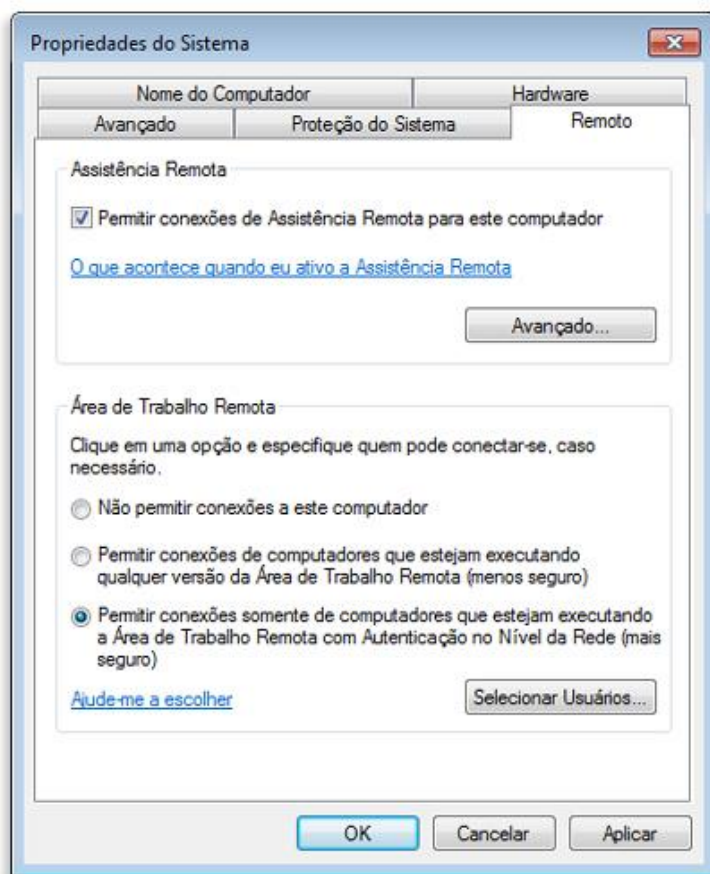
Em Área de Trabalho Remota, selecione a segunda opção (Permitir conexões de computadores que estejam executando qualquer versão da Área de Trabalho Remota).

Criar usuários que serão usados para acessar cada um dos acessos remotos (depois, em cada usuário, criar atalhos ao acesso remoto configurados com estes nomes).

Aproveitar e, na configuração do IP do conector da rede, obter e anotar o IP do Gateway.

Definir e instalar no servidor a(s) aplicação(ões) que irão ser acessadas remotamente.

Configurar o acesso ao BD desta(s) aplicação(ões), eventualmente considerando BD já existente.



Rodar o aplicativo DUC-NOIP, definindo o nome que será ser reconhecido pelo Virtual Server List, como abaixo.:

Para registrar-se, vá para a página oficial do programa, clicando [aqui](#). Uma vez lá, clique no local indicado abaixo:



Na próxima página, clique no botão **Sign Up Now!**:



Agora, preencha o cadastro na seguinte ordem: Endereço de e-mail, senha, repete a senha, nome, sobrenome, onde você ouviu falar sobre nós? (escolha qualquer um), CEP, pergunta de segurança (Na ordem: nome do meio de seu pai, nome de sua primeira escola, nome de seu herói na infância, seu passatempo preferido, seu esporte preferido, mascote de sua escola secundária, fabricante de seu primeiro carro ou bicicleta, onde você conheceu sua esposa e o nome de seu primeiro animal de estimação), a resposta da pergunta de segurança e sua data de nascimento (mês, dia e ano).

Após concluir, clique no botão **I Accept, Create my Account:**

The screenshot shows a multi-step registration form. The first section, 'Account Information', includes fields for Email, Password, and Confirm Password. The second section, 'About You', includes fields for First Name (Sandro), Last Name (Cezara), a dropdown for 'How did you hear about us?' (Search engine), and a Zip/Postal Code (123456). The third section, 'Account Access', includes a Security Question (Who was your childhood friend?), Your Answer (Tarzan), and a Birthday field (February 14, 1964). The final section, 'Terms of Service', contains a scrollable text area with the terms and a red arrow pointing to a button labeled 'I Accept, Create my Account'.

No mesmo instante, um e-mail será enviado para você. No e-mail existirá vários links, clique no que aparece após esta mensagem para ativar sua conta:

To activate your account please click the following URL:
<http://www.no-ip.com/activate?lid=4bfebd7f>

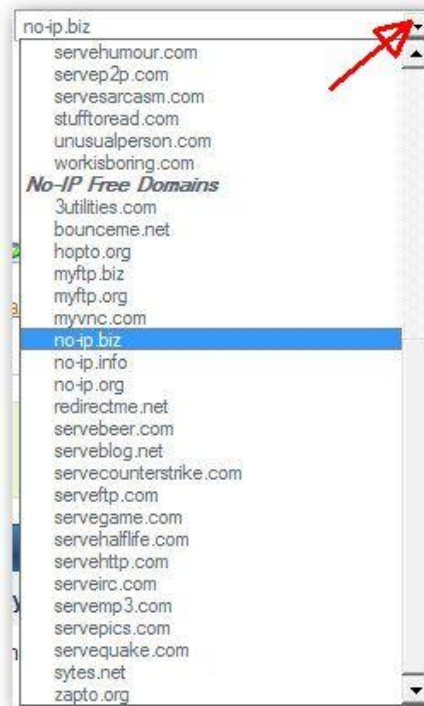
Pronto! A conta está ativada. Antes de clicar no link para fazer o login, notem um detalhe: É necessário fazer a atualização do No-IP Free pelo menos a cada 60 dias para a conta não expirar:

The notification message states: 'Account Confirmed! Your account has been confirmed and is now ready for use. Please use the login box above to log in to your account. Please note: Your No-IP Free host names must be updated every 60 days to keep your account active. For an account with no expiration and many other benefits consider No-IP Enterprise or No-IP Plus.' A red arrow points to the 'Log In' button mentioned in the text.

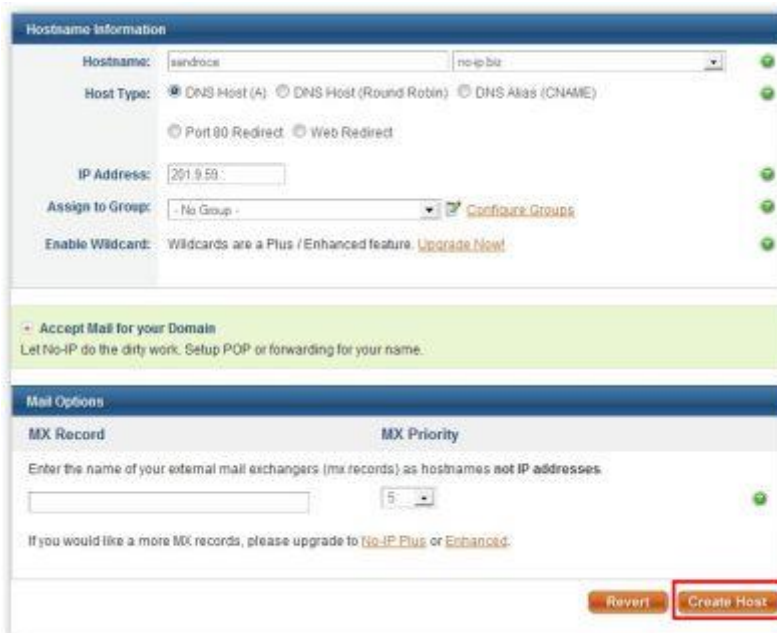
Após o login, podemos criar o host clicando no botão **Add a Host:**

The dashboard shows a navigation menu at the top with options like Hosts/Redirects, DNS Hosting, Domain Registration, Mail, SSL Certificates, Monitoring, Dedicated Servers, and Renew/Activate. The main content area is titled 'Your No-IP' and includes a welcome message for 'Sandro'. Below the message are five icons: Message Domains, Add Domain, Refer Friend, Add a Host (highlighted with a red box), and Manage Hosts. At the bottom, there is a search bar for domain names with a 'Find a Domain Name' button and a 'Search' button.

Criar o host é realmente muito simples. Primeiro escolha um nome de domínio entre as opções gratuitas disponíveis. Para isso, clique na setinha, como mostrado abaixo:



Todos os que estiverem abaixo de No-IP Free Domains podem ser usados. Após isso, escolha um nome para seu host e está feito. Basta clicar no botão Create Host, no final da página:



Hostname Information

Hostname: sandroce no-ip.biz

Host Type: DNS Host (A) DNS Host (Round Robin) DNS Alias (CNAME)

Port 80 Redirect Web Redirect

IP Address: 201.9.59

Assign to Group: - No Group - [Configure Groups](#)

Enable Wildcard: Wildcards are a Plus / Enhanced feature. [Upgrade Now!](#)

Accept Mail for your Domain
Let No-IP do the dirty work. Setup POP or forwarding for your name.

Mail Options

MX Record	MX Priority
<input type="text"/>	5

If you would like a more MX records, please upgrade to [No-IP Plus](#) or [Enhanced](#).

[Revert](#) [Create Host](#)

Nosso host está criado (o limite gratuito é de 5):

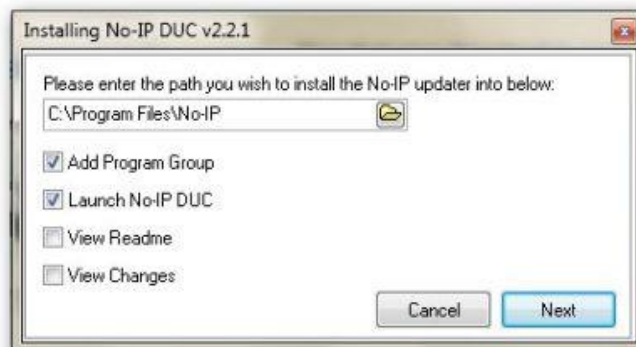


Host sandroce.no-ip.org created. Update will be applied within 1 minute.

Current Hosts: 1 of 5 [Need More Hosts? Enhance Your Account!](#) [Upgrade Now!](#)

Host	IP/URL	Action
Hosts By Domain		
no-ip.org		
sandroce.no-ip.org	201.9.59	Modify Remove

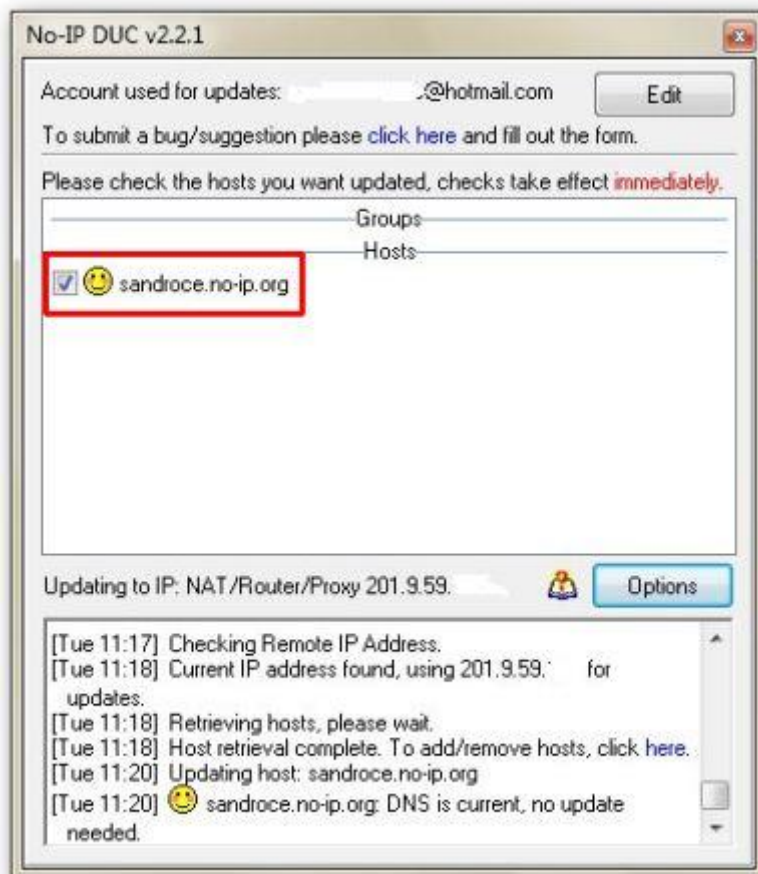
Agora devemos baixar o DNS Update Client (DUC) clicando [aqui](#). É ele que manterá seu endereço IP atualizado no No-IP. Durante a instalação as duas últimas opções podem ser desmarcadas:



É necessário entrar com o endereço de e-mail e a senha registrados no No-IP:



Após iniciar o programa já reconhece a conta. Porém é necessário marcá-la para que seja feita a atualização:



Vamos clicar no botão Options para ver as configurações disponíveis:

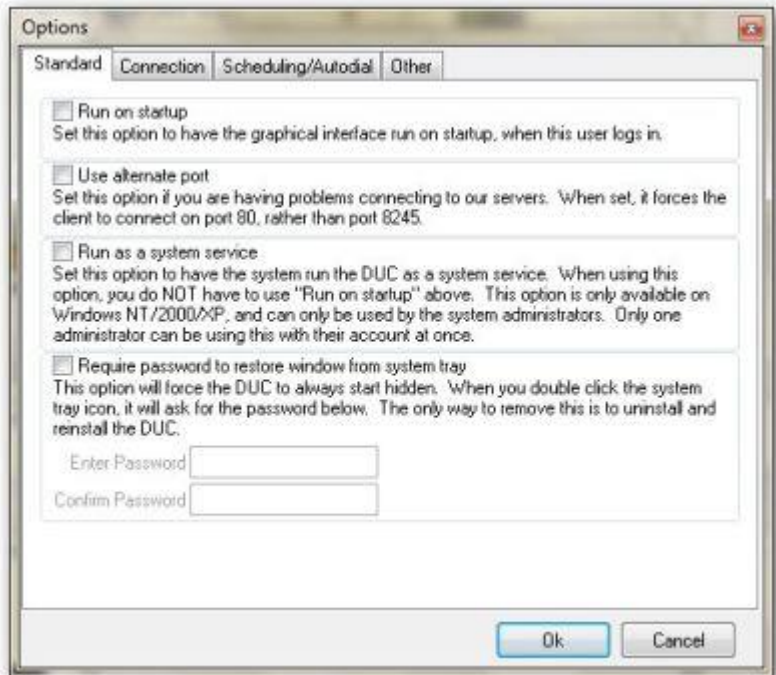
Guia Standard

Run on startup: Inicia o programa junto com o Windows.

Use alternate port: Marque essa opção caso o programa não esteja conseguindo conectar-se com os servidores do No-IP.

Run as a system service: Torna o DUC um serviço do Windows. Neste caso, a opção Run on startup NÃO deve ser marcada. Ela só pode ser usada na conta do Administrador do sistema.

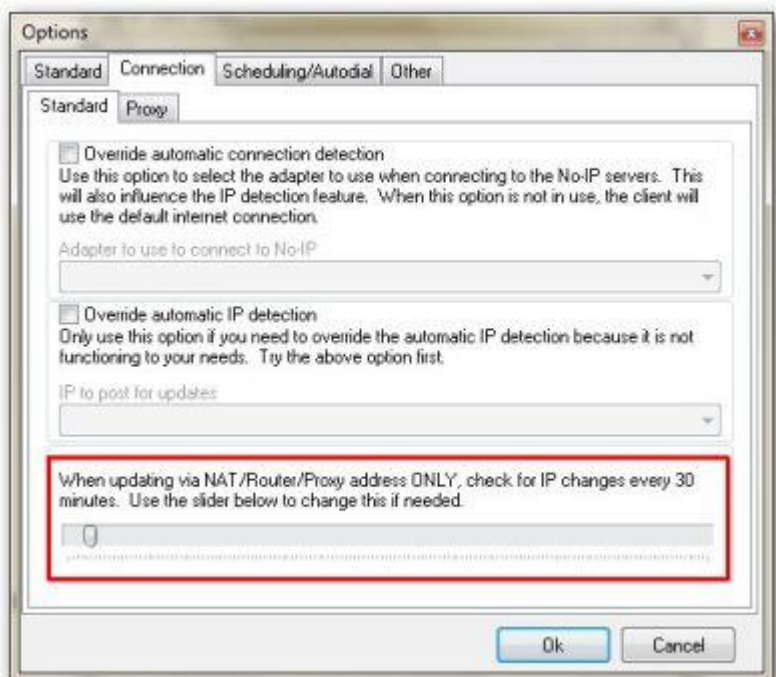
Require password to restore Windows from system tray: Essa opção força o DUC a iniciar sempre oculto. Quando alguém clicar no ícone da bandeja, será solicitada a senha. Caso perca ou esqueça a senha, a única solução é desinstalar e reinstalar o DUC.



Guia Connection

Override automatic connection detection e Override automatic IP detection – Essas duas opções só devem ser marcadas se o programa não estiver reconhecendo corretamente sua placa de rede.

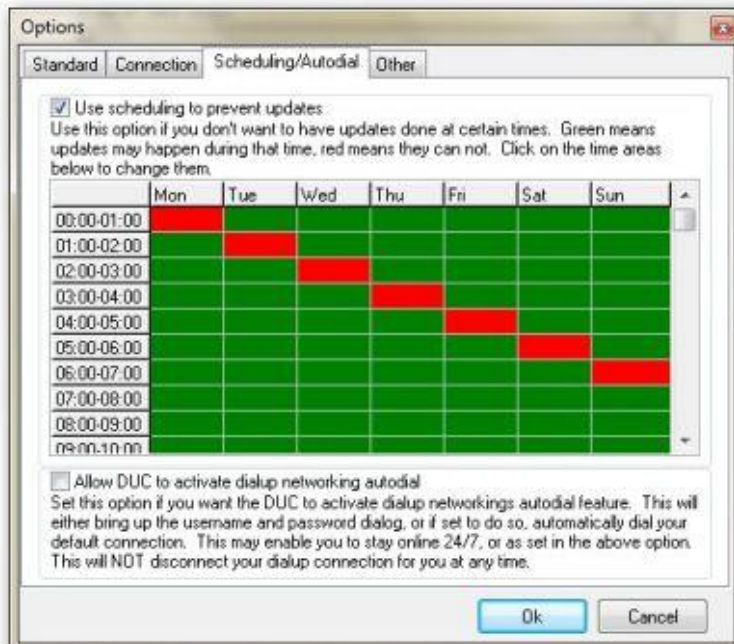
A opção destacada permite alterar o tempo em que o DUC verifica por mudanças no endereço IP. O padrão é 30 minutos. Na guia Proxy é possível configurar seu Proxy, caso use um.



Guia Sheduling/Autodial

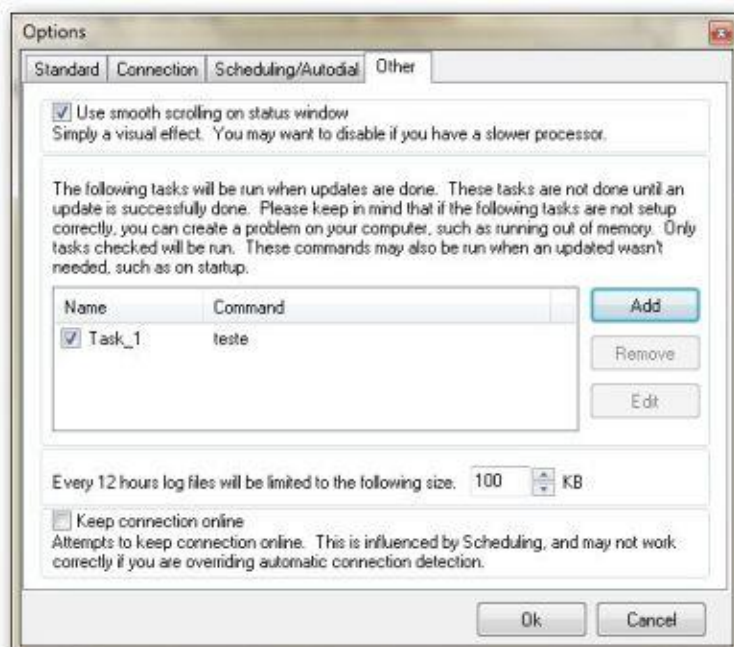
Use sheduling to prevent updates: Impede que o DUC busque por atualizações em determinados horários. Basta clicar nos quadrados. Verde: Liberado, Vermelho: Desativado.

Alow DUC to activate dialup networking autodial: Para conexões discadas, permite que o DUC faça a conexão com seu provedor de acesso automaticamente.



Guia Other

Use smooth scrolling on status window: Apenas um efeito visual. Pode ser desativado em computadores mais lentos.




O DUC também pode executar programas automaticamente, após uma atualização. Para isso, basta clicar no botão Add e depois em Browse para escolher o programa:



Mas como eles mesmos alertam, se for feito algo errado, isto pode causar problemas ao computador, então é melhor não usar esta opção. Também é possível limitar o tamanho do arquivo de log, mas 100 KB é o suficiente.

Keep Connection online: ideal para conexões discadas.

Pronto, nosso Host está no ar.



```
Microsoft Windows [Version 6.1.7600]
Copyright (c) 2006 Microsoft Corporation. All rights reserved.

C:\Users\Sandro>ping sandroce.no-ip.org

Pinging sandroce.no-ip.org [201.9.59.1] with 32 bytes of data:
Reply from 201.9.59.1: bytes=32 time=1ms TTL=63
Reply from 201.9.59.1: bytes=32 time=1ms TTL=63
Reply from 201.9.59.1: bytes=32 time=2ms TTL=63
Reply from 201.9.59.1: bytes=32 time=2ms TTL=63

Ping statistics for 201.9.59.1:
    Packets: Sent = 4, Received = 4, Lost = 0 (0% loss),
    Approximate round trip times in milli-seconds:
        Minimum = 1ms, Maximum = 3ms, Average = 2ms

C:\Users\Sandro>
```

Configurando o gateway

1. Em uma das máquinas (pode aproveitar estar no servidor), através de um navegador, acessar o ip do gateway.
2. Fazer o login do roteador (obter na net o nome e senha padrão para cada modelo e marca). (DLink : Admin / [] (vazio);
3. Na aba "Avançado", configurar o virtual server no roteador.

Nome: um identificador para acesso ao serviço (por exemplo, "Venus").

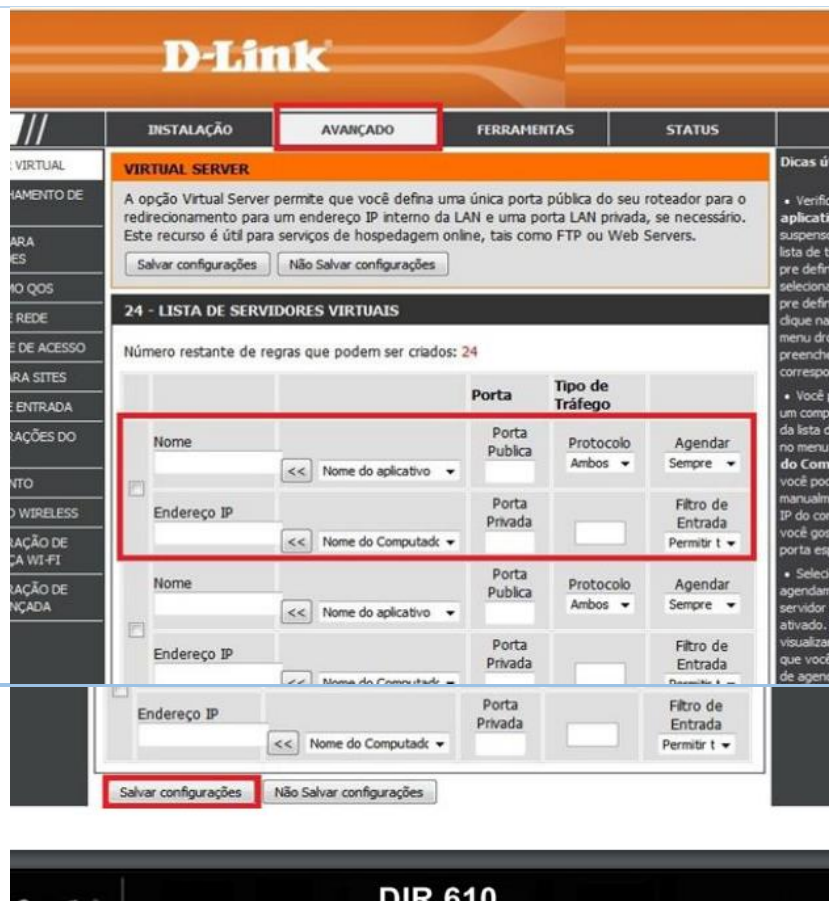
Endereço IP: endereço IP do servidor (real, não mascarado).

Porta pública: um número fixo (por exemplo, 9304), que não esteja sendo usado por outra porta pública.

Protocolo: TCP

Schedule: Always

Inbound filter : Allow All



Gravar configurações

Nas máquinas dos usuários

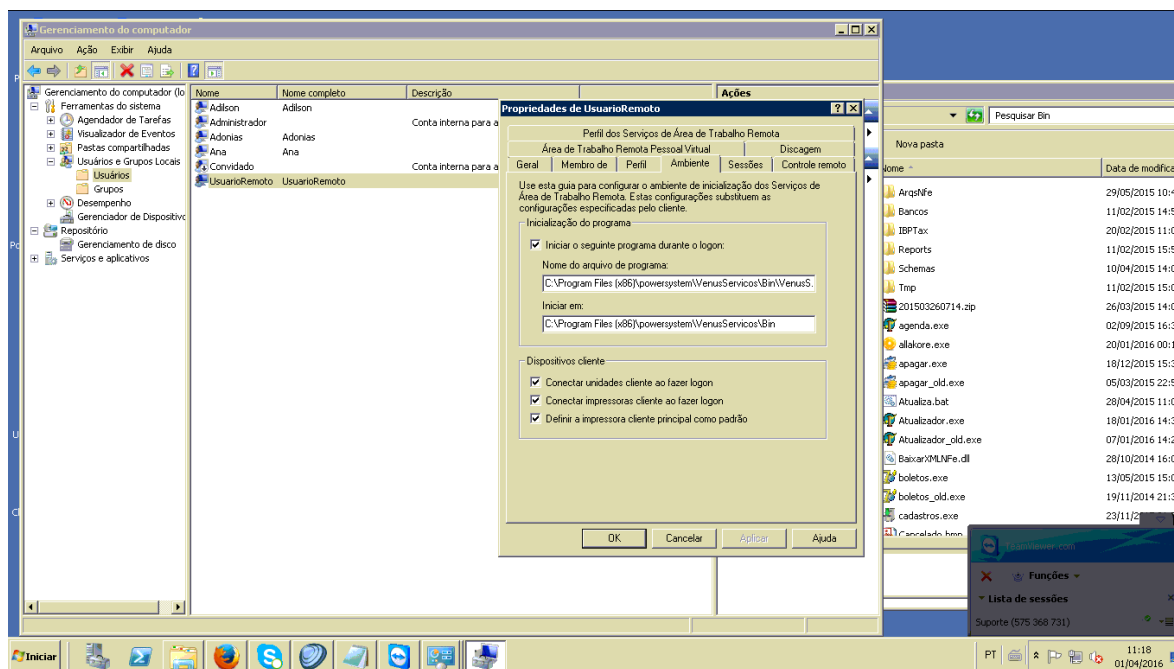
Atenção: pode ser necessário liberar a porta definida para o servidor virtual.

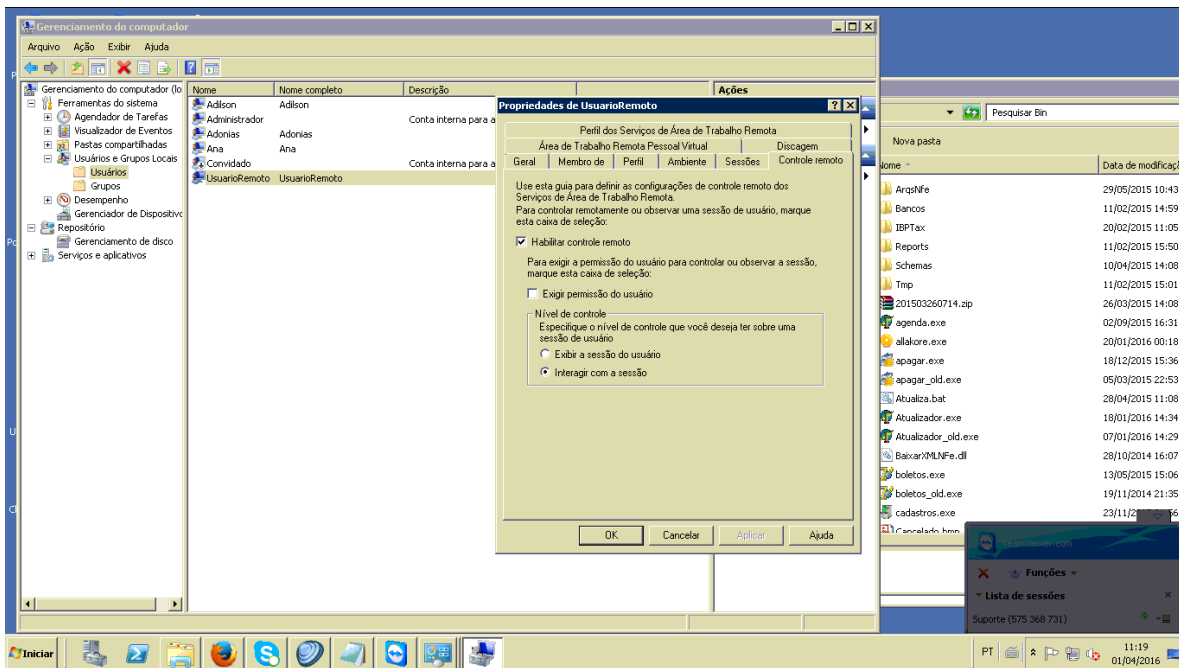
1. Para abrir Conexão de Área de Trabalho Remota, clique no botão **Iniciar**. Na caixa de pesquisa, digite **Conexão de Área de Trabalho Remota** e, na lista de resultados, clique em **Conexão de Área de Trabalho Remota**.
2. Na caixa **Computador**, digite o nome do computador ao qual você deseja se conectar e clique em **Conectar**. (Também é possível digitar o endereço IP em vez do nome do computador).

Observações

- Para localizar o atalho de Conexão de Área de Trabalho Remota, clique no botão **Iniciar**, clique em **Todos os Programas** e clique em **Acessórios**. Para localizar o atalho de Conexão de Área de Trabalho Remota, clique no botão **Iniciar**, digite **mstsc** na caixa de pesquisa e pressione Enter. Configurar a aplicação a ser remotamente executada, bem como a pasta em que deverá estar atuando.
- **Redirecionar** um dispositivo no computador o disponibiliza para uso em uma sessão da Área de Trabalho Remota. Se uma caixa de diálogo **Conexão de Área de Trabalho Remota** for exibida depois que você clicar em **Conectar** e digitar suas credenciais, você poderá redirecionar os dispositivos e recursos locais, como suas unidades locais ou área de transferência. Clique em **Detalhes** e marque a caixa de seleção de cada item a ser redirecionado.

Teste criando um usuario remoto no servidor, para atender a conexao remota





Criar usuário

Usuário: Servidor\UsuarioRemoto – Senha na Renzol = !@#123abc

Acessar desktop remoto deste usuario e criar esta chave, ou alterar =

HKEY_CURRENT_USER\Software\Microsoft\Windows NT\CurrentVersion\Winlogon

Shell = C:\Program Files (x86)\powersystem\VenusServicos\Bin\VenusS.exe

!@#123abc

Opção em estudo = usar RemoteApp

Para permitir conexões de Área de Trabalho Remota por meio de um Firewall do Windows (outros podem ter configurações diferentes)

Se você estiver tendo problemas para se conectar, as conexões da Área de Trabalho Remota podem ser bloqueadas por meio de um firewall. Veja como mudar essa configuração em um computador com o Windows. Se você estiver usando outro firewall, verifique se a porta da Área de Trabalho Remota (a(s) que for(em) definida(s) para o(s) servidor(es) virtual(is) criado(s) no roteador) está(ão) aberta(s).

4. No computador remoto, clique em **Iniciar** e selecione **Painel de Controle**.
5. Clique em **Sistema e Segurança**.
6. Clique em **Permitir um programa pelo Firewall do Windows** em Windows Firewall.
7. Clique em **Alterar configurações** e marque a caixa ao lado de **Área de Trabalho Remota**.
8. Clique em **OK** para salvar as modificações.

